



新日興股份有限公司

SHIN ZU SHING CO.,LTD.

2022年第二季營運成果說明

2022 Q2 Earnings Results



2022. 08.30



免責聲明 Disclaimer



- ◆ 本簡報及同時發佈之相關訊息所提及之前瞻性資訊，乃本公司對未來可能發生的業務活動、發展之預測性陳述。未來實際發生的營運結果、財務狀況以及業務成果，可能與本簡報預測性資訊有所差異。其原因可能來自於各種本公司無法掌控之風險等因素。
- ◆ 本簡報中對未來的展望，反映本公司截至目前為止對於未來的看法。對於這些看法，未來若有任何變更或調整時，本公司並不負責隨時再度提醒或更新。



Agenda

- 01 資產負債表 Balance sheet
- 02 B/S重要比率 B/S ratio
- 03 損益表 Income statement
- 04 I/S重要比率 I/S ratio
- 05 營收狀況 Consolidated Revenue
- 06 營收狀況-產品別 Revenue Mix
- 07 獲利能力 Profitability

資產負債表 Balance sheet



新台幣百萬元 Million NT Dollars	2020	2021	2Q22	年增率YoY (%)			2Q21
				2020	2021	2Q22 (與去年同期比較)	
流動資產 Current assets	15,892	14,445	13,388	21.04%	-9.11%	-8.69%	14,662
不動產、廠房及設備 Property, plant and equipment	5,944	6,094	5,901	-2.11%	2.52%	-0.25%	5,916
其他非流動資產 Other non-current assets	574	818	3,104	76.92%	42.51%	384.24%	641
資產總計 Total assets	22,410	21,357	22,393	14.77%	-4.70%	5.53%	21,219
流動負債 Current liabilities	5,987	4,527	5,682	7.68%	-24.39%	33.10%	4,269
非流動負債 Non-current liabilities	703	1,302	1,324	34.67%	85.21%	106.23%	642
負債總計 Total Liabilities	6,690	5,829	7,006	10.00%	-12.87%	42.66%	4,911
淨值比率(%) Equity ratio	70.15%	72.71%	68.71%	1.88%	3.65%	-10.59%	76.86%

B/S重要比率 B/S ratio



	2017	2018	2019	2020	2021	2Q22
應收款項週轉率(次) Receivables turnover ratio	2.71	2.77	2.62	2.74	2.30	2.62
存貨週轉率(次) Inventory turnover ratio	6.70	6.04	5.60	6.39	5.23	4.95
應付款項週轉率(次) Payables turnover ratio	4.94	4.57	4.09	4.07	3.48	3.88
資產報酬率(%) ROA	4.59	7.13	7.07	8.02	5.37	6.90
權益報酬率(%) ROE	6.16	9.63	9.91	11.47	7.49	9.72
純益率(%) Net profit ratio	8.46	12.35	10.98	10.98	9.63	12.49
現金流量比率(%) Cash flow ratio	41.96	38.33	31.12	35.43	49.32	13.26

損益表 Income statement



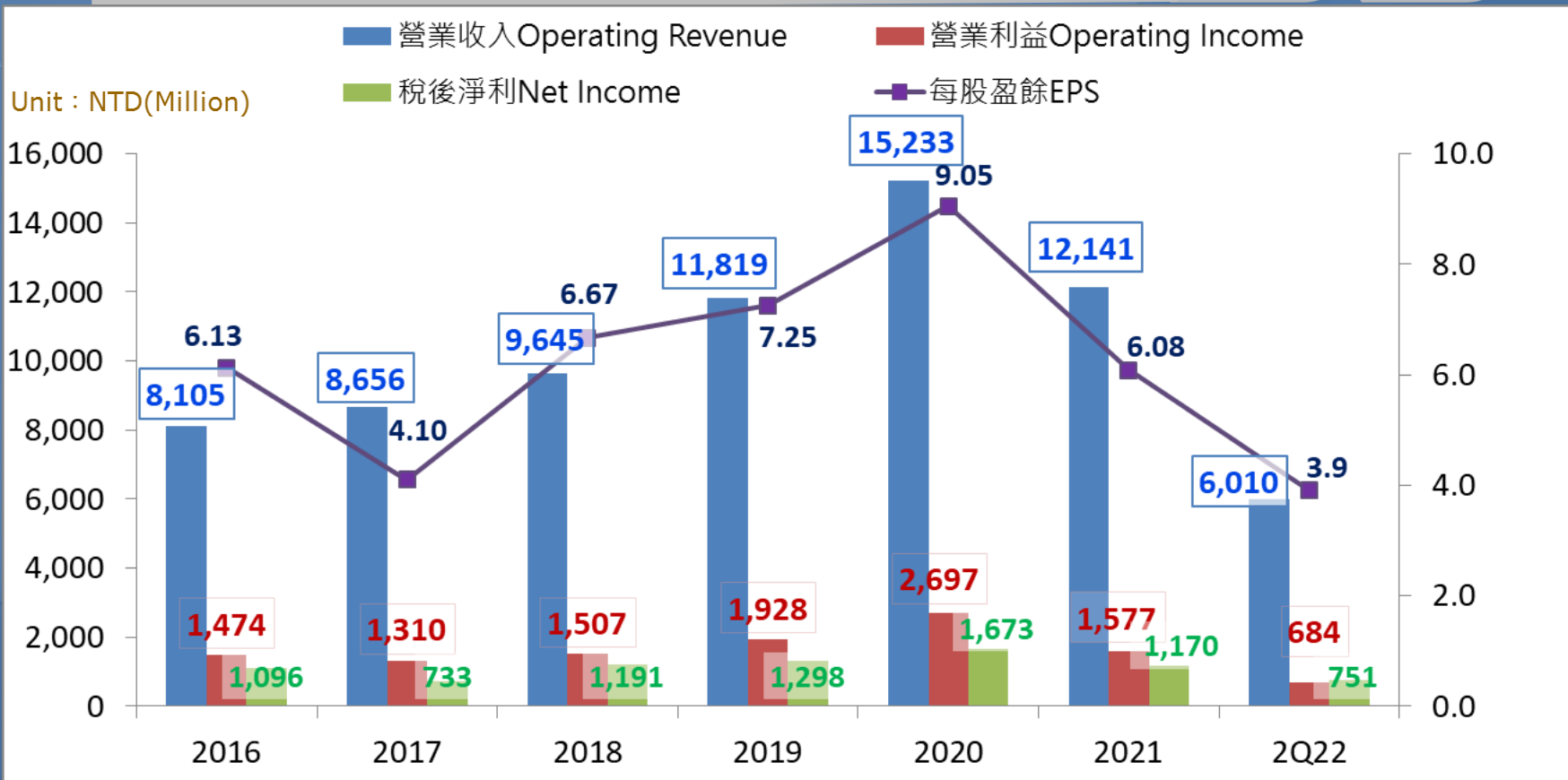
新台幣百萬元 Million NT Dollars	2020	2021	2Q22	年增率YoY (%)			2Q21
				2020	2021	2Q22 (與去年同期比較)	
營業收入 Operating revenue	15,233	12,141	6,010	28.89%	-20.30%	-0.35%	6,031
營業毛利 Operating margin	3,655	2,439	1,145	31.05%	-33.27%	-12.66%	1,311
營業費用 Operating expenses	958	862	461	11.27%	-10.02%	3.60%	445
營業利益 Operating Income	2,697	1,577	684	39.89%	-41.53%	-21.02%	866
稅前淨利 Profit before income tax	2,445	1,633	1,030	21.58%	-33.21%	21.03%	851
所得稅 Income tax	772	463	279	8.27%	-40.03%	28.57%	217
稅後淨利 Net Income	1,673	1,170	751	28.89%	-30.07%	18.45%	634
每股盈餘 EPS	9.05	6.08	3.90	24.83%	-32.82%	18.18%	3.30

I/S重要比率 I/S ratio



	2017	2018	2019	2020	2021	2Q22
毛利率(%) Margin ratio	25.65	24.11	23.60	23.99	20.09	19.05
營業費用率(%) Operating expenses ratio	10.51	8.48	7.28	6.29	7.10	7.67
營業利益率(%) Operating Income ratio	15.13	15.62	16.31	17.70	12.99	11.38
所得稅率(%) Income tax ratio	3.67	5.51	6.03	5.07	3.81	4.64
淨利率(%) Profit ratio	8.47	12.35	10.98	10.98	9.63	12.50

營收狀況 Consolidated Revenue



2022第二季營收狀況

2022 Q2 Revenue overview

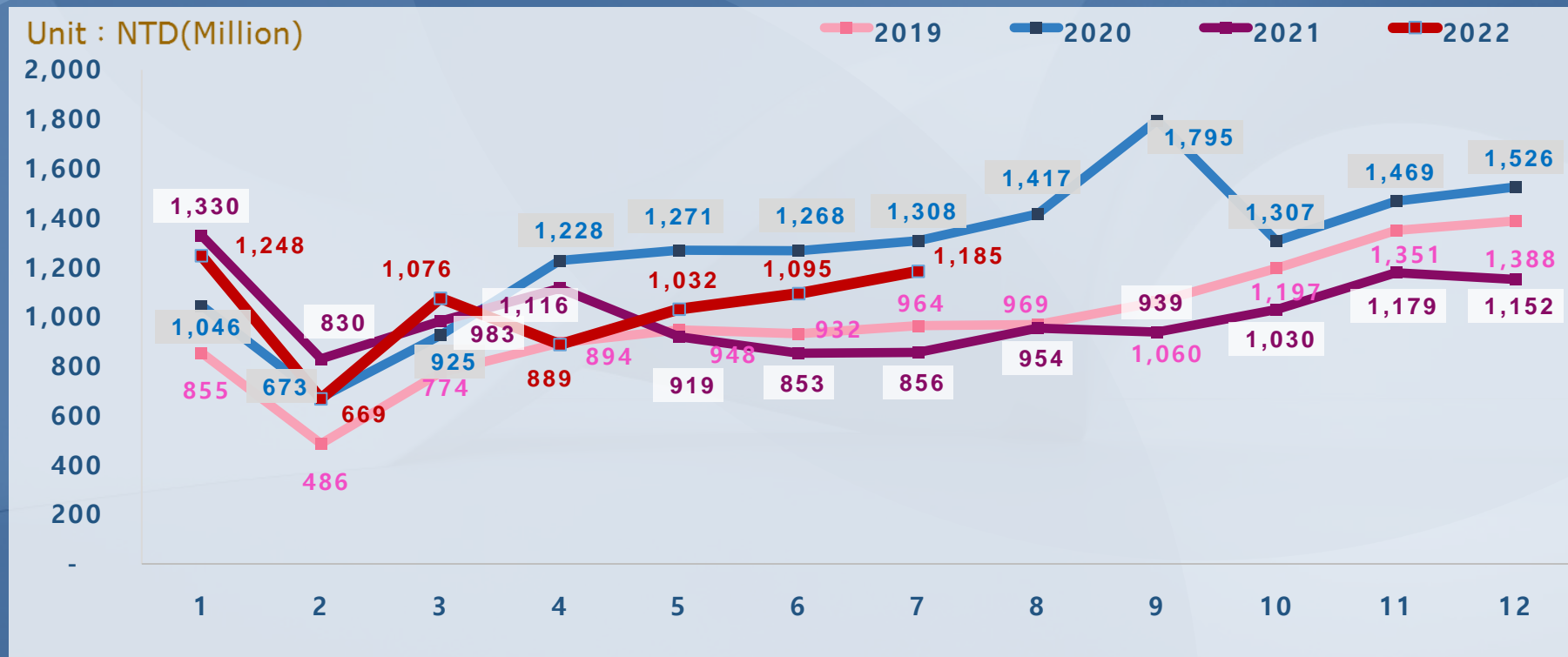


新台幣百萬元 Million NT Dollars	2Q22	1Q22	季增率 QoQ(%)	2Q21	年增率 YoY(%)
營業收入 Operating revenue	3,017	2,993	0.80%	2,888	4.47%
營業毛利 Operating margin	617	528	16.86%	622	-0.80%
營業費用 Operating expenses	253	207	22.22%	216	17.13%
營業利益 Operating Income	364	320	13.75%	406	-10.34%
稅前淨利 Profit before income tax	610	419	45.58%	357	70.87%
所得稅 Income tax	188	91	106.59%	18	944.44%
稅後淨利 Net Income	423	328	28.96%	339	24.78%
每股盈餘 EPS	2.20	1.71	28.65%	1.77	24.29%

新日興集團合併營收曲線圖



SZS Group 2019-2022 Consolidated Revenue



2022年1~7月主要營業比重 - 產品別



Revenue Mix

樞紐組立製品

Hinges NBs

1,774,174



樞紐組立製品

Hinges LCDs

2,420,594



粉末冶金

MIM

665,425



其他

Other

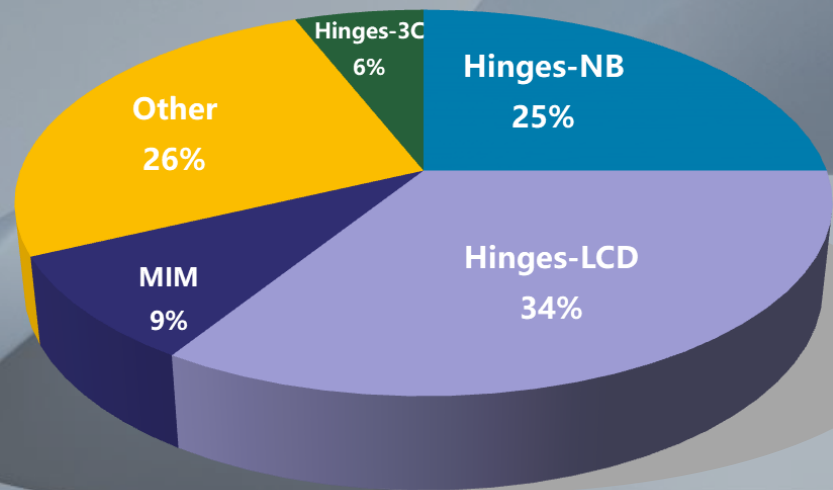
1,856,212



樞紐組立製品

Hinges 3C

478,297

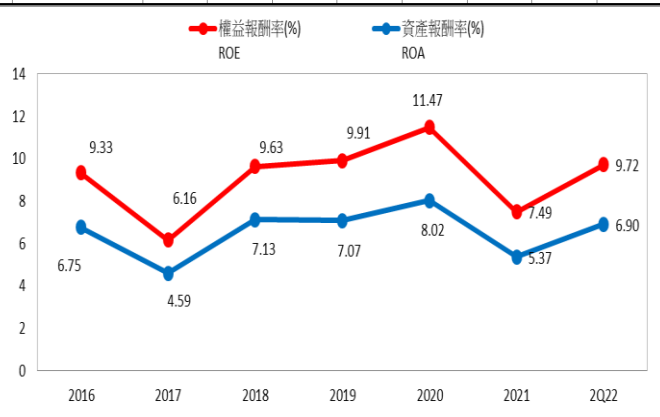
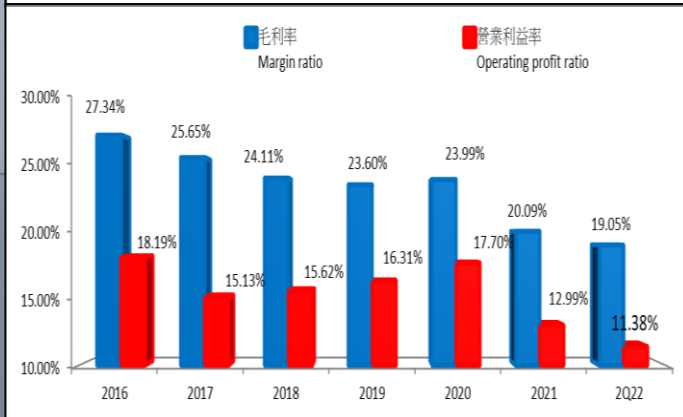
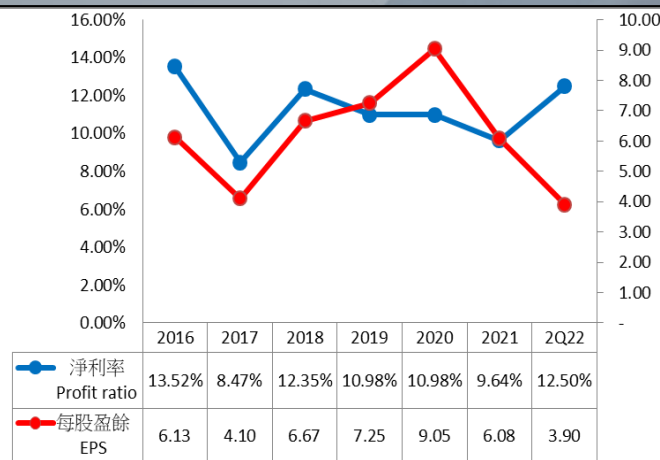
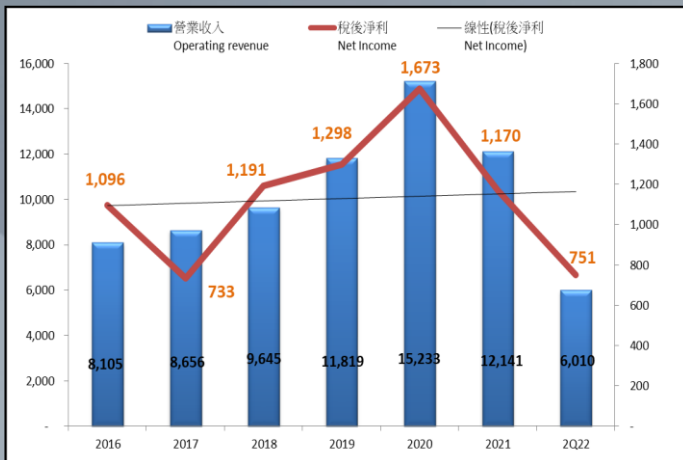


合併總營收 Total Consolidated Sales

7,194,702

(Thousand NT Dollars)

獲利能力 Profitability





2021執行成果

亮點績效 Highlight performance



2021年減碳績
效約為

270,761.88 公
斤 CO₂e



導入ISO 14001環
境管理系統

針對電鍍廢水回收
系統制定短中長程
節水計畫，以逐年
提升回收水產水量，
使節水成效最佳化



2021年投資約
1,200萬元汰
舊換新設備以
及採購符合能
源局認證標章
的高效能設備



導入ISO 45001
職業安全衛生系統

2021年有效回收
水產水量3,939
噸，占震動製程
用水量**22.94%**

廢棄物再利用處
理率連續三年皆
維持70%以上
2019: 77.6%
2020: 77.2%
2021: 71.28%



力行節能行動方案，
2021年共節能 **539,366.31**度
(與去年用電度相比，降低13%)

2020年持續推動廢棄物減量
作業，約減少**6,707**公斤
廢棄物

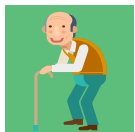


2021年依循ISO 14064-1標準進行溫室氣體盤查，類別一、二
排放量合計為**26,302.19**公噸，相較前一年度減少將近**11%**

2021年溫室氣體盤查報告取得外部查證聲明書



亮點績效 Highlight performance



持續捐助社福活動

- ◆2021年1~4月贊助2,352份長者共餐，後因疫情暫停。
- ◆致贈愛心年菜予獨居長者。



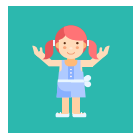
結合本業，持續推動人才培育

- ◆與淡江大學機械與機電工程系產學合作，開發跨領域課程，安排新日興總經理及副總經理授課2場次。



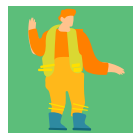
捐贈防疫物資，守護第一線防疫人員

- ◆捐贈防疫物資予輔大醫院、樂生醫院、新泰醫院、新樹派出所及樹林派出所，守護第一線防疫人員的安全與健康。



加強校園教育資源，厚植企業形象

- ◆贊助樹林區三所國小(育德、大同、三多)口琴社團經費各10萬元
- ◆248位同仁自主認購喜憨兒月餅，募集677份禮盒，傳遞善的正能量到偏鄉部落小學。



組織社區環保志工

- 成立環保志工隊，進行廠區鄰近週邊環境打掃，敦親睦鄰、回饋鄉里，為在地社區清潔盡份心力

亮點績效 Highlight performance

舉辦誠信經營相關課程共81班次，參與自辦或外派教育訓練人數為**3,172**人次

受邀召開法人說明會共**12**場，就公司營運概況等說明

制定資訊安全政策，並成立資訊安全委員會，以及定期實施相關資安防護作為

2021年董事會共計召開6次，整體董事出席率平均為**97%**

第八屆（調查年110年度）公司治理評鑑結果為**前36%~50%**

建立績效目標以加強董事會運作效率，每年定期執行董事會績效評估

獨立董事佔比目標為35%以上，本屆已提升至**37.5%**

針對氣候變遷風險，設立專責單位，以鑑別各類風險，並實施對應具體作為

每年定期執行供應商風險評估，供應商簽回CSR承諾書共**359**件





Thank You