



新日興股份有限公司

SHIN ZU SHING CO.,LTD.

2021年第三季營運成果說明

2021 Q3 Earnings Results



2022.03.10



免責聲明 Disclaimer



- ◆ 本簡報及同時發佈之相關訊息所提及之前瞻性資訊，乃本公司對未來可能發生的業務活動、發展之預測性陳述。未來實際發生的營運結果、財務狀況以及業務成果，可能與本簡報預測性資訊有所差異。其原因可能來自於各種本公司無法掌控之風險等因素。
- ◆ 本簡報中對未來的展望，反映本公司截至目前為止對於未來的看法。對於這些看法，未來若有任何變更或調整時，本公司並不負責隨時再度提醒或更新。



Agenda

- 01 資產負債表 Balance sheet
- 02 B/S重要比率 B/S ratio
- 03 損益表 Income statement
- 04 I/S重要比率 I/S ratio
- 05 營收狀況 Consolidated Revenue
- 06 營收狀況-產品別 Revenue Mix
- 07 獲利能力 Profitability

資產負債表 Balance sheet



新台幣百萬元 Million NT Dollars	2019	2020	3Q21	年增率YoY (%)			3Q20
				2019	2020	3Q21 (與去年同期比較)	
流動資產 Current assets	13,130	15,892	13,052	21.36%	21.04%	-13.29%	15,052
不動產、廠房及設備 Property, plant and equipment	6,072	5,944	5,929	-3.94%	-2.11%	-1.23%	6,003
其他非流動資產 Other non-current assets	325	574	749	81.56%	76.92%	51.01%	496
資產總計 Total assets	19,527	22,410	19,730	12.75%	14.77%	-8.45%	21,551
流動負債 Current liabilities	5,560	5,987	3,887	31.72%	7.68%	-33.58%	5,852
非流動負債 Non-current liabilities	522	703	652	50.00%	34.67%	2.35%	637
負債總計 Total Liabilities	6,082	6,690	4,539	33.14%	10.00%	-30.05%	6,489
淨值比率(%) Equity ratio	68.85%	70.15%	76.99%	-6.48%	1.88%	10.17%	69.89%

B/S重要比率 B/S ratio



	2017	2018	2019	2020	3Q21
應收款項週轉率(次) Receivables turnover ratio	2.71	2.77	2.62	2.74	2.39
存貨週轉率(次) Inventory turnover ratio	6.70	6.04	5.60	6.39	5.27
應付款項週轉率(次) Payables turnover ratio	4.94	4.57	4.09	4.07	3.72
資產報酬率(%) ROA	4.59	7.13	7.07	8.02	5.48
權益報酬率(%) ROE	6.16	9.63	9.91	11.47	7.44
純益率(%) Net profit ratio	8.46	12.35	10.98	10.98	9.83
現金流量比率(%) Cash flow ratio	41.96	38.33	31.12	35.43	48.41

損益表 Income statement



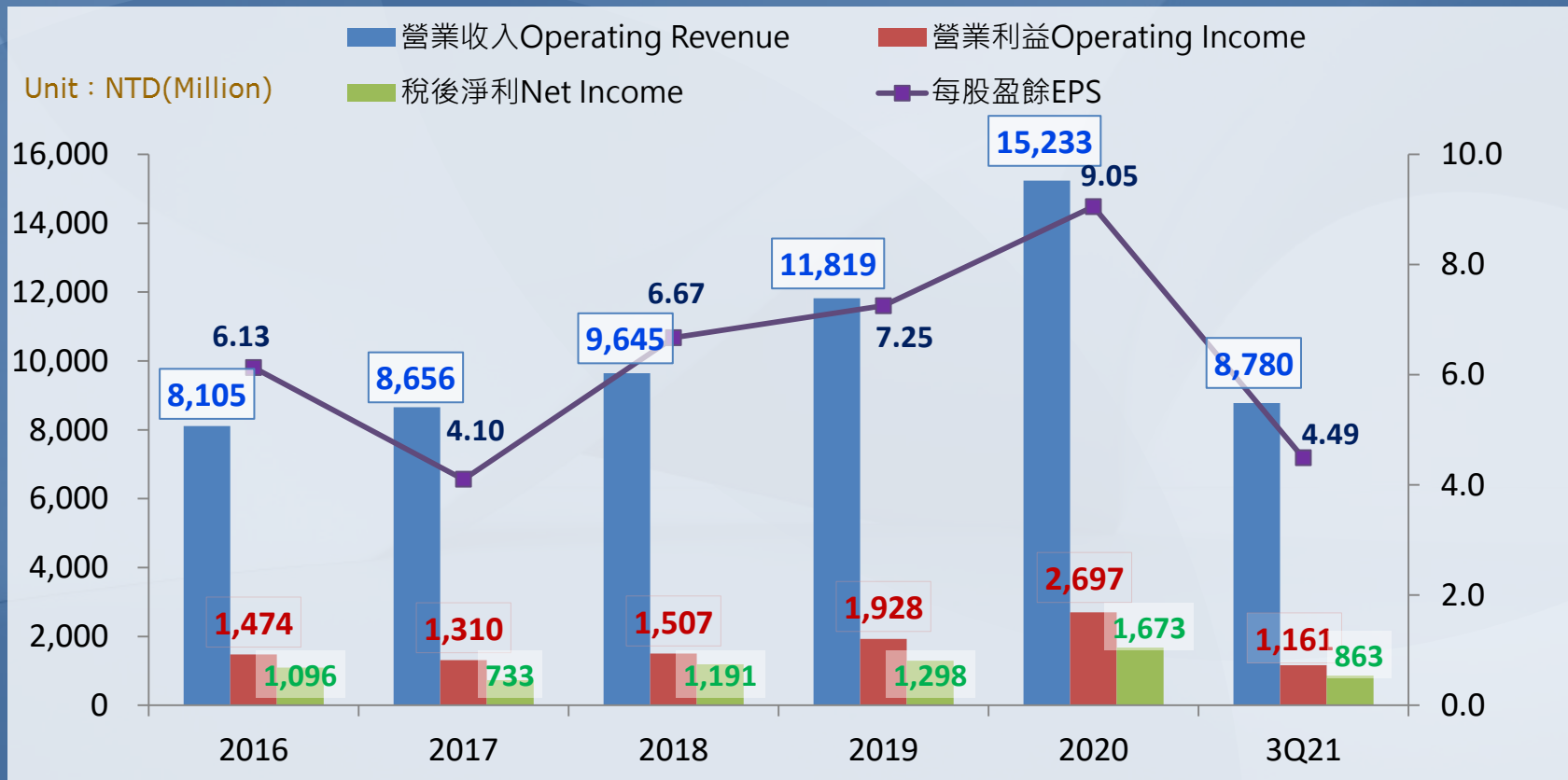
新台幣百萬元 Million NT Dollars	2019	2020	3Q21	年增率YoY (%)			3Q20
				2019	2020	3Q21 (與去年同期比較)	
營業收入 Operating revenue	11,819	15,233	8,780	22.54%	28.89%	-19.68%	10,931
營業毛利 Operating margin	2,789	3,655	1,827	19.96%	31.05%	-27.67%	2,526
營業費用 Operating expenses	861	958	666	5.26%	11.27%	-8.01%	724
營業利益 Operating Income	1,928	2,697	1,161	27.94%	39.89%	-35.57%	1,802
稅前淨利 Profit before income tax	2,011	2,445	1,213	16.78%	21.58%	-29.68%	1,725
所得稅 Income tax	713	772	350	34.27%	8.27%	-38.81%	572
稅後淨利 Net Income	1,298	1,673	863	8.98%	28.89%	-25.15%	1,153
每股盈餘 EPS	7.25	9.05	4.49	8.70%	24.83%	-28.96%	6.32

I/S重要比率 I/S ratio



	2017	2018	2019	2020	3Q21
毛利率(%) Margin ratio	25.65	24.11	23.60	23.99	20.81
營業費用率(%) Operating expenses ratio	10.51	8.48	7.28	6.29	7.59
營業利益率(%) Operating Income ratio	15.13	15.62	16.31	17.70	13.22
所得稅率(%) Income tax ratio	3.67	5.51	6.03	5.07	3.99
淨利率(%) Profit ratio	8.47	12.35	10.98	10.98	9.83

營收狀況 Consolidated Revenue SZS



2021第三季營收狀況

2021 Q3 Revenue overview



新台幣百萬元 Million NT Dollars	3Q21	2Q21	季增率 QoQ(%)	3Q20	年增率 YoY(%)
營業收入 Operating revenue	2,749	2,888	-4.81%	4,521	-39.19%
營業毛利 Operating margin	516	622	-17.04%	1,201	-57.04%
營業費用 Operating expenses	221	216	2.31%	277	-20.22%
營業利益 Operating Income	295	406	-27.34%	924	-68.07%
稅前淨利 Profit before income tax	362	357	1.40%	795	-54.47%
所得稅 Income tax	133	18	638.89%	260	-48.85%
稅後淨利 Net Income	228	339	-32.74%	535	-57.38%
每股盈餘 EPS	1.19	1.77	-32.77%	2.89	-58.82%

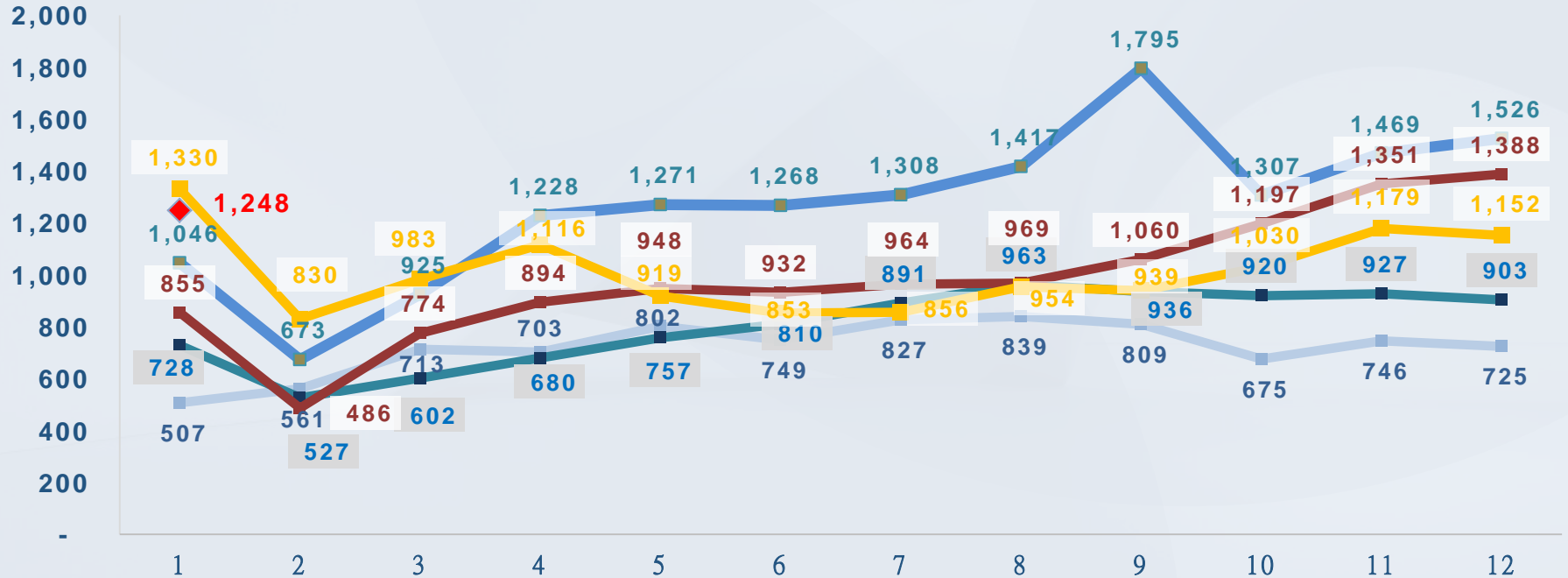
新日興集團合併營收曲線圖



SZS Group 2016-2022 Consolidated Revenue

Unit : NTD(Million)

2017 2018 2019 2020 2021 2022



2022年1月主要營業比重 - 產品別



Revenue Mix

樞紐組立製品

Hinges NBs

296,800



樞紐組立製品

Hinges LCDs

403,470



粉末冶金

MIM

120,347



其他

Other

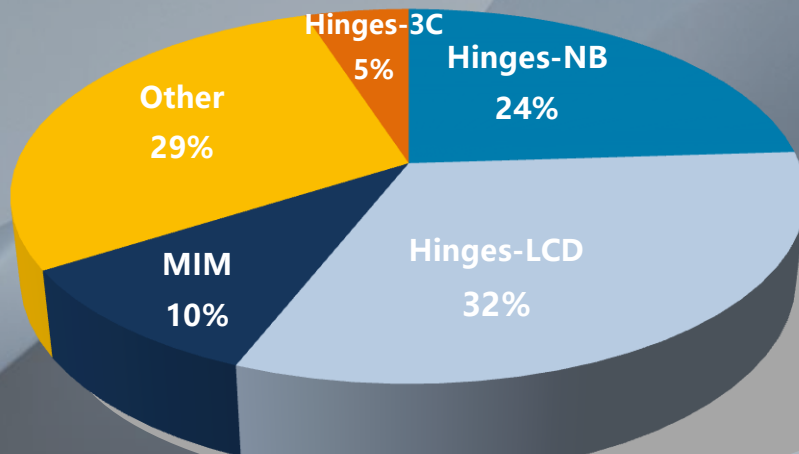
362,818



樞紐組立製品

Hinges 3C

64,957

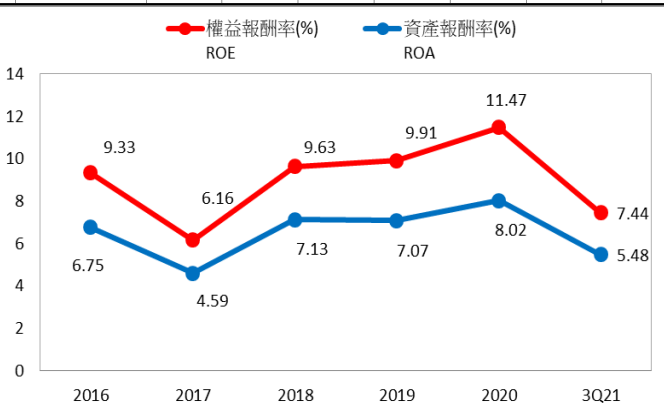
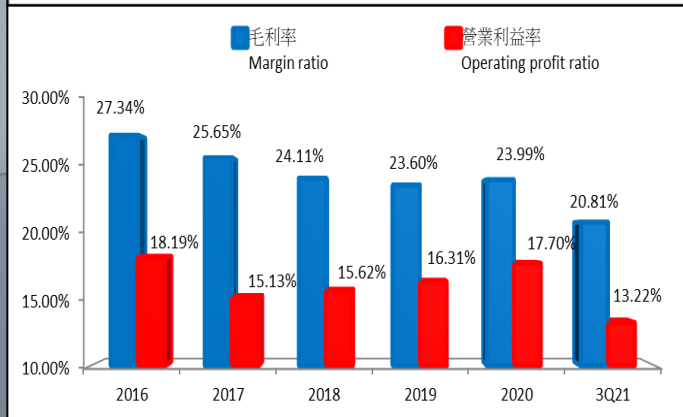
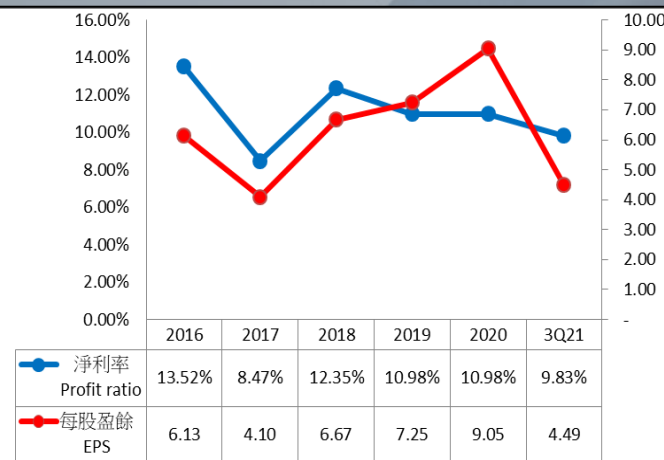
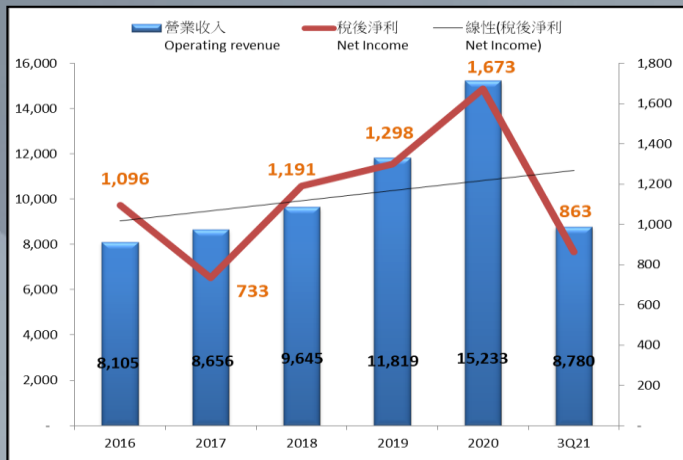


合併總營收 Total Consolidated Sales

1,248,392

(Thousand NT Dollars)

獲利能力 Profitability





2020執行成果

亮點績效 Highlight performance



2020年減碳績
效約為
372公噸CO₂e



導入ISO 14001環
境管理系統

針對電鍍廢水回收
系統制定短中長程
節水計畫，以逐年
提升回收水產水
量，使節水成效最
佳化



訂定永續能源
五年計畫，預
計2050年再生
能源比例提升
至2020年總用
電量**10%**



導入ISO 45001
職業安全衛生系統

有效水回收率達
單股進流水
30%

廢棄物再利用處
理率連續兩年逼
近八成
2019 : 77.6%
2020: 77.2%



力行節能行動方案，
2020年共節能 **769,026.71**度

2020年持續推動廢棄物減量
作業，約減少**6,707**公斤
廢棄物



亮點績效 Highlight performance



持續捐助社福活動

- ◆贊助社區(三龍里、圳安里)老人共餐活動餐食
- ◆認養樹林區獨居老人年菜禮盒
- ◆贊助重陽節敬老活動
- ◆捐贈樹林區銀髮俱樂部電子血壓計



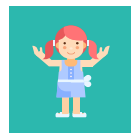
結合本業，持續推動人才培育

- ◆捐贈輔仁、淡江、龍華、勤益、黎明等五校機械科系，給予自動化機械手臂設備
- ◆成立台科大機械手臂實驗室
- ◆龍華科大與新日興共同成立機器人拋光研磨研發中心
- ◆支持大專院校產學合作計畫, 全額補助學雜費



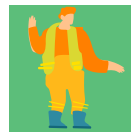
捐贈警消設備，保障人民公僕之值勤安全

- ◆致贈警用反光背心**200**件予樹林分局
- ◆捐贈新北市樹林分局/新莊分局，警用高規安全帽**600**頂



加強校園教育資源，厚植企業形象

- ◆贊助樹林區三所國小(育德、大同、三多)口琴社團經費各10萬元
- ◆贊助樹林區文林國小50周年校慶活動經費



組織社區環保志工

成立環保志工隊，進行廠區鄰近週邊環境打掃，敦親睦鄰、回饋鄉里，為在地社區清潔盡份心力

亮點績效 Highlight performance

舉辦誠信經營相關課程共58班次，參與自辦或外派教育訓練人數為**2,737**人次

受邀召開法人說明會共**7**場，就公司營運概況等說明

制定資訊安全政策，並成立資訊安全委員會，以及定期實施相關資安防護作為

2020年董事會共計召開6次，整體董事出席率平均為**97.88%**

第七屆（調查年109年度）公司治理評鑑結果為**前36%~50%**

建立績效目標以加強董事會運作效率，每年定期執行董事會績效評估

獨立董事佔比目標為35%以上，本屆已提升至**37.5%**

針對氣候變遷風險，設立專責單位，以鑑別各類風險，並實施對應具體作為

每年定期執行供應商風險評估，供應商簽回CSR承諾書共**179**件





Thank You